

# ภาวะฉุกเฉิน ทางการแพทย์

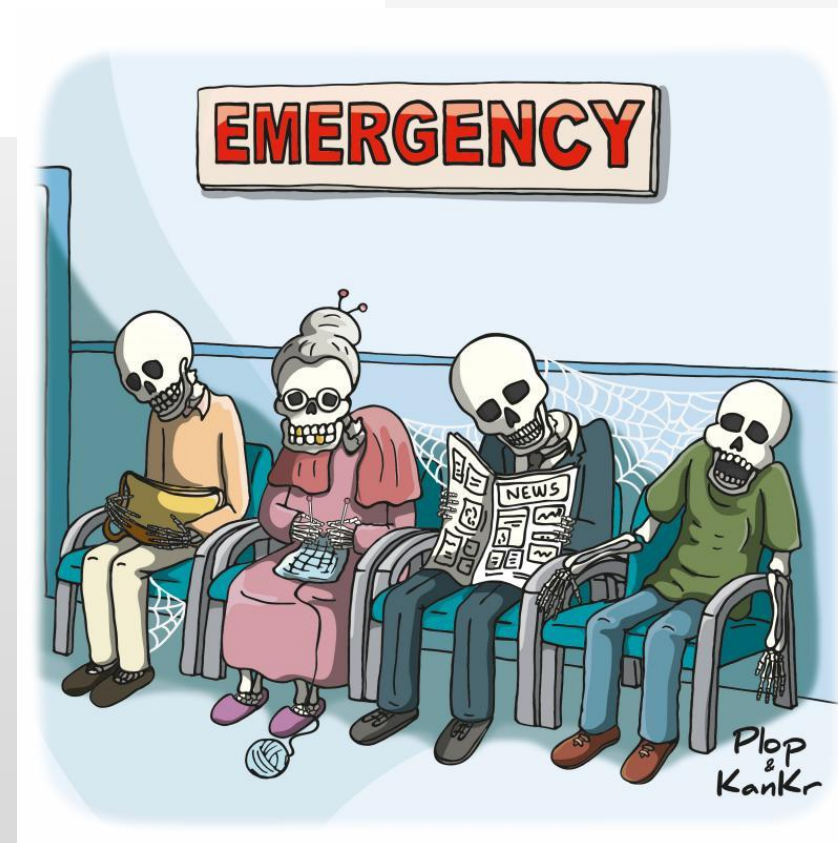
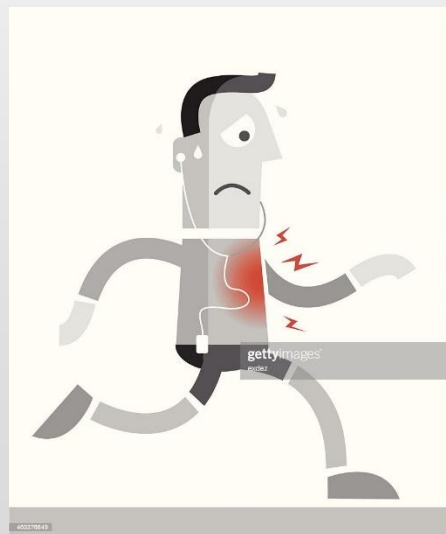
นพ. พรเทพ อมรฤทธิวิช  
อายุรแพทย์โรคหัวใจ โรงพยาบาลตำรวจ



# Canadian Woman Dies After 7-Hour Wait in Emergency Room: 'The System Is Obviously Broken'

"We were neglected," says the husband of 37-year-old Allison Holthoff, who died in the hospital after not receiving treatment for 7 hours

By [Vanessa Etienne](#) | Published on January 10, 2023 03:33 PM



# Canadians report the longest waits of patients in 11 countries\*

To see a  
**family doctor**



**1** out of **5** Canadians

reported waiting

**7+** days

the last time they needed medical attention

At the  
**emergency department**



**1** out of **3** Canadians

reported waiting

**4+** hours

To see a  
**specialist**



**1** out of **2** Canadians

reported waiting

**4+** weeks



# ผู้ป่วยฉุกเฉิน

- บุคคลซึ่งได้รับบาดเจ็บหรือมีอาการป่วยกะทันหัน
- ซึ่งเป็นภัยอันตรายต่อการดำรงชีวิตหรือการทำงานของอวัยวะสำคัญ
- จำเป็นต้องได้รับการประเมิน การจัดการ และการบำบัดรักษา อย่างทันเวลาที่เพื่อป้องกันการเสียชีวิตหรืออาการรุนแรงขึ้นของการบาดเจ็บหรืออาการป่วยนั้น

# 1. หมดสติ ไม่รู้สึกรู้ตัว ไม่หายใจ

- ไม่ตอบสนอง และไม่มีชีพจร
- มักเกิดจาก โรคหัวใจ หรือ โรคหลอดเลือดสมอง



## 2. หายใจเร็ว หอบเหนื่อยรุนแรง หายใจติดขัดมีเสียงดัง

- พุดได้ไม่จบประโยค
- มักเกิดจากโรคปอดหรือโรคหัวใจ



### 3. ซึ่มลง เหงื่อแตก ตัวเย็น หรือมีอาการชักร่วมด้วย

- อาจเกิดจากโรคหัวใจขาดเลือด
- หรืออาจเกิดจากน้ำตาลในเลือดต่ำได้



# ห้ามทำกับผู้ป่วยที่ชัก

1. ห้ามใส่อะไรเข้าไปในปาก
2. ผูกมัดหรือรัดผู้ป่วย
3. ขยับเปลี่ยนที่ (ทำได้หากอยู่ในพื้นที่อันตราย)
4. ให้อาหารหรือน้ำ (ให้รอจนรู้สึกตัวดีก่อน)

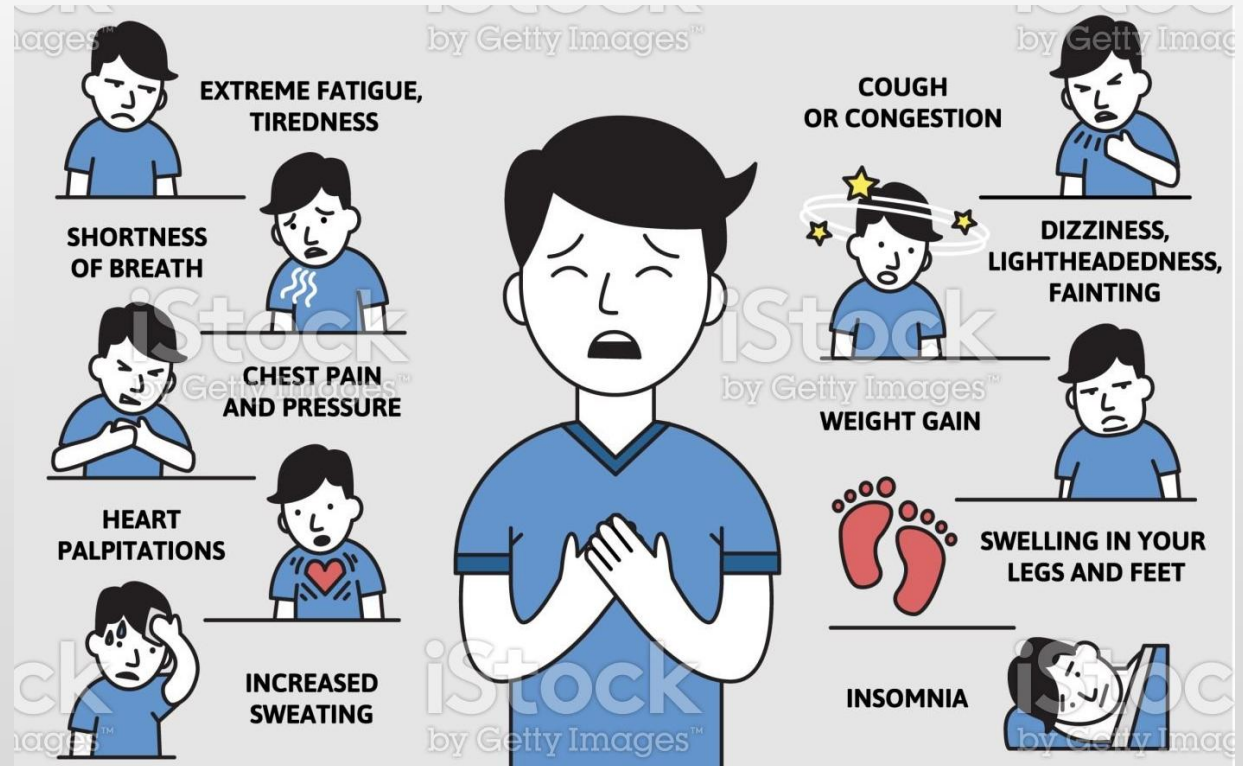




## 4. เจ็บหน้าอกเฉียบพลัน รุนแรง

- ภาวะกล้ามเนื้อหัวใจขาดเลือด
- อาจมีอาการรวมรวมด้วยได้

**เวลา...** เป็นสิ่งสำคัญที่สุด



# 5. แขนขาอ่อนแรงครึ่งซีก พูดไม่ชัด แบบปัจจุบันทันด่วน หรือชักต่อเนื่องไม่หยุด

- ภาวะที่สมองขาดเลือดไปหล่อเลี้ยง

## เวลา...เป็นสิ่งสำคัญที่สุด

### ACT FAST at the First Sign of STROKE

 <b>FACIAL WEAKNESS</b>	 <b>ARM WEAKNESS</b>	 <b>SPEECH DIFFICULTIES</b>	 <b>TIME IS BRAIN</b>
--	---	--	--

- ปากเบี้ยว
- แขนขาอ่อนแรง
- พูดไม่ชัด
- พบแพทย์ทันที



อาการเตือน

ปวดศีรษะ

สายตาพร่ามัว การมองเห็นผิดปกติ

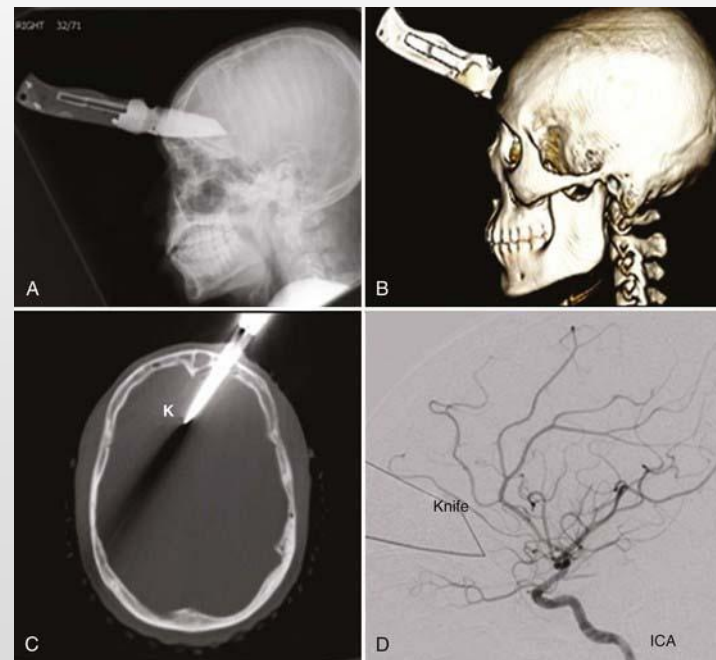
อัมพาตครึ่งซีก ใบหน้าบิดเบี้ยว สีสถาไม่ดี

เสียการรับรู้ความรู้สึก การเคลื่อนไหวร่างกายและการทรงตัว

6. ได้รับบาดเจ็บ ต้อสมอง ต้อกระดูกสันหลังมีแขนขาอ่อนแรง มีบาดแผลที่เสียเลือดมาก ถูกไฟฟ้าแรงสูง แผลไฟไหม้บริเวณกว้าง



# 7. ถูกยิง ถูกแทง ที่ศีรษะ ลำตัว อวัยวะสำคัญ



# 8. งูพิษกัด ซึ่ม หายใจลำบาก หน้าตาตก

## งูที่มีพิษต่อระบบประสาท (Neurotoxin)

งูเห่า

งูจงอาง

งูทับสมิงคลาลายดำสลับขาว (ลายดำคาดไมราบตัว)

งูเห่า (ชนิดพันพิษ) ดอกจีนเป็นรูปตัว "U"

งูจงอาง (ด้านหลัง) มีเกล็ดที่หัวสูง เป็นชั้นใหญ่ 2 ชั้นชัดเจน ด้านหลังมีรูปคล้ายกางปลา หรือเครื่องหมายศร่า

งูสามเหลี่ยม ลายดำสลับกับเหลือง (ลายดำคาดทออบตัว)

งูเห่าพันพิษสีทอง

งูเห่าต่างพันพิษ

งูสามเหลี่ยมหัวแดงหางแดง

## งูที่มีพิษต่อระบบเลือด (Hematotoxin)

งูแมวเซา

งูแมวเซา ลายเป็นวงกลมตามแนวลำตัว

งูงูแมวเซา

งูกะปะ

งูเขียวหางไหม้ท้องสีเหลือง

งูเขียวหางไหม้ท้องเหลือง (ซ้ายมือ) ท้องสีฟ้า (ขวามือ)

งูเขียวหางไหม้ตาโต

งูเขียวหางไหม้ลายเสือ

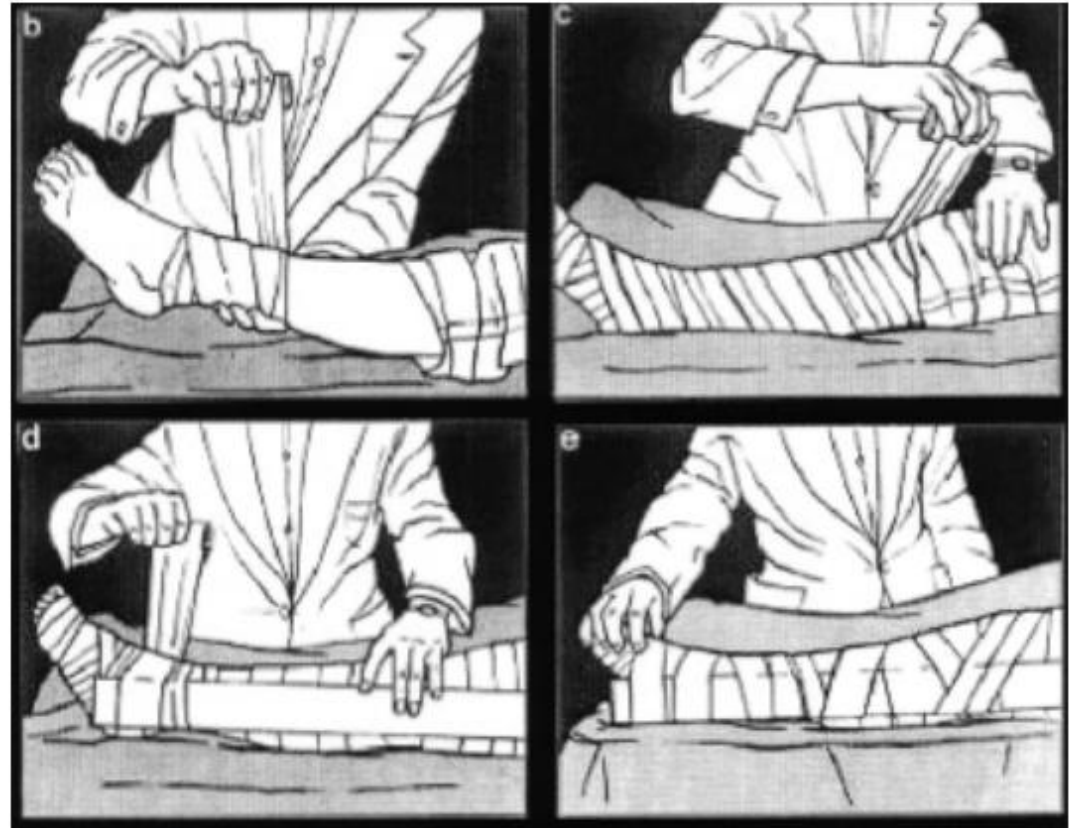
ทำอะไร หากถูกงัด



# ทำอะไร หากถูกกัด



- นำผู้ป่วยมาพบแพทย์โดยเร็วที่สุด
- (นำงูมาด้วย)
- ให้เคลื่อนไหวนบริเวณที่โดนกัดน้อยที่สุด
- ถ้าเสียเวลาไม่ต้องทำ



ภาพที่ 5 การทำ Pressure Immobilization bandage

## 9. ตั้งครรภ์และชัก ตกเลือดมาก มีน้ำเดิน เด็กโผล่





# 10. บาดเจ็บต่อดวงตาจากสารพิษ มองไม่ชัด



Immediately wash  
your eyes with water



If you are wearing the  
contact lens, remove  
the lens immediately



DO NOT bandage the  
eye



Consult your eye  
specialist at the earliest



thank you 